

گراد
[Logo]

تئاتر عصمتانه

و گراد

پایه‌ی چهارم

ورودی به پایه‌ی پنجم



خلاصه‌ای از تمام فصل‌های کتاب

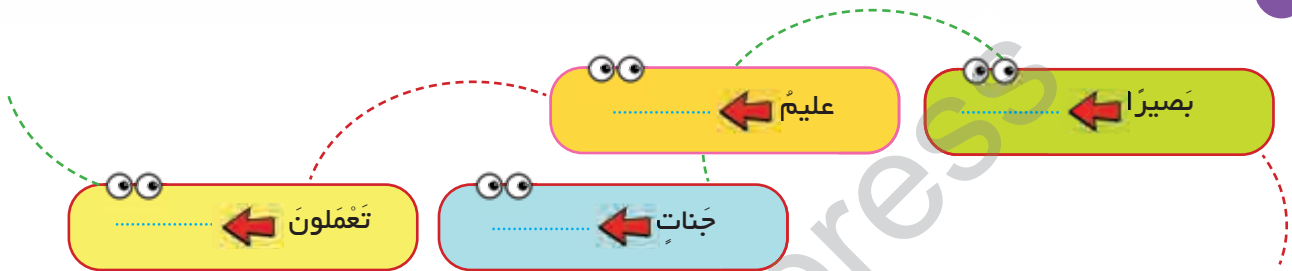


پایه ی چهارم ورودی به پایه ی پنجم



قرآن و حدیث های آسمان

۱ هر کدام از کلمات زیر را در حالت وقف بنویسید و بخوانید.



۲ آیه ی زیر را معنی کرده و اتصالات آن را مشخص کنید. این آیه چه ارتباطی به رفع نیاز های ما دارد ؟

أَنَّ اللَّهَ عَلَىٰ كُلِّ شَيْءٍ قَدِيرٌ وَأَنَّ اللَّهَ قَدْ أَحَاطَ بِكُلِّ شَيْءٍ عِلْمًا

(سوره ی طلاق آیه ی ۱۲)

۳ شعر (رودها از خود نه طغیان می کنند آنچه می گوئیم ما ، آن می کنند) چه ارتباطی با زندگی

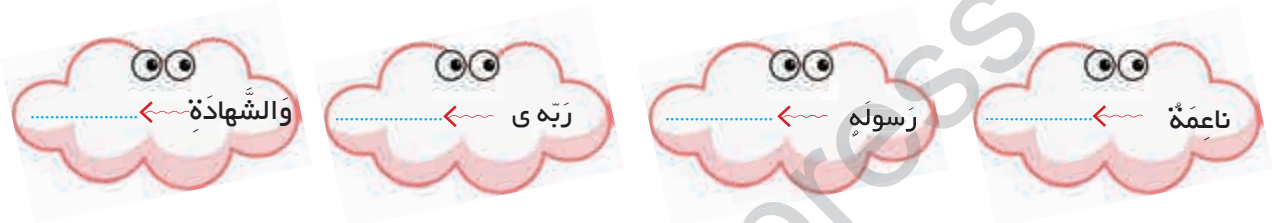
حضرت موسی (ع) دارد؟

۴ چرا خداوند آسیه را به عنوان یکی از بهترین زنان عالم و الگوی مؤمنان معرفی کرد؟



قرآن و هدیه های آسمان

۱ اگر کلمات زیر در آخر آیه بیایند به هنگام وقف چگونه خوانده می شوند.



۲ شعر (فضل خدای را که تواند شمار کرد یا کیست آن که شکر یکی از هزار کرد.) چه ارتباطی با آیه ی (وَ اِنْ تَعُدُّوا نِعْمَةَ اللّٰهِ لَا تُحْصُوْهَا) دارد؟ توضیح دهید.

۳ ما برای انجام چه کارهایی به مسجد می رویم؟

۴ در جدول پاسخ گزینه هارا پیدا کرده و دور آن را خط بکشید.

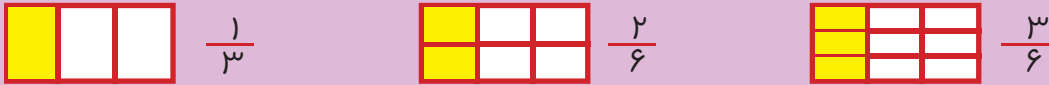
ق	م	ن	ب	ی
ب	س	ق	د	ر
ا	ج	ت	ح	خ
د	د	ا	ر	و
ن	ا	ی	ا	ت
د	م	د	م	د

- بهترین مکان برای نماز خواندن.
- آرامگاه پیامبر (ص) در کنار این مسجد قرار دارد.
- اولین مسجدی که پیامبر و یارانش ساختند.
- نمازی با ده رکوع.
- نام مهمترین مسجد مسلمانان.

• رمز جدول : با حروف باقی مانده جمله ی زیر را کامل کنید.

خورشید گرفتگی نشانه ی است.

کسرهای مساوی : که صورت و مخرج در یک عدد ثابت ضرب یا بر یک عدد ثابت تقسیم می شوند .



مقایسه ی کسر ها :

صورت های برابر $\frac{1}{4} > \frac{1}{5}$ مخرج های برابر $\frac{3}{6} < \frac{4}{6}$

در جمع و تفریق کسر ها به مخرج ها نگاه می کنیم اگر برابر بودند یک مخرج نوشته می شود ، صورت ها با هم جمع یا از هم تفریق می شوند .

$\frac{2}{6} + \frac{3}{6} = \frac{5}{6}$ $\frac{7}{8} - \frac{2}{8} = \frac{5}{8}$

اگر مخرج ها برابر نبود ابتدا با استفاده از کسر های مساوی آن ها را برابر می کنیم ، سپس یک مخرج را نوشته ، صورت ها را با هم جمع یا از هم تفریق می کنیم .

$\frac{3 \times 4}{5 \times 4} \frac{7}{20} = \frac{12}{20} - \frac{7}{20} = \frac{5}{20}$



برای ضرب عدد در کسر ابتدا مخرج را نوشته و عدد را در صورت کسر ضرب می کنیم .

$3 \times \frac{2}{9} = \frac{2}{9} + \frac{2}{9} + \frac{2}{9} = \frac{6}{9}$



عدد مخلوط: اعدادی مانند $3\frac{1}{4}$ را عدد مخلوط می گوئیم و میخوانیم سه و یک دهم.



۱ دانیال $\frac{3}{8}$ از تکالیفش را روز پنج شنبه و $\frac{2}{4}$ آن را روز جمعه انجام داده است .

(الف) دانیال چه کسری از تکالیفش را انجام داده است ؟

(ب) چه کسری از تکالیفش باقی مانده است ؟

۲ کامل کنید .

$(\frac{1}{2} + \frac{3}{20}) - (\frac{4}{20} + \frac{1}{10}) =$ $\frac{1}{8} \times \frac{5}{8} = \frac{5}{8}$

$(\frac{5}{18} + \frac{3}{9}) - (2 \times \frac{2}{18}) =$ $\frac{6}{49} = \frac{42}{49}$

$\frac{3}{7} = \frac{6}{\quad} = \frac{\quad}{21} = \frac{12}{\quad}$

۳ ثلث دانش آموزان یک کلاس ۸ نفرند ، این کلاس چند نفر هستند ؟

۱ حاصل ضرب های زیر را به صورت تقریبی به دست آورید .

$$۲۴۸ \times ۱۷۳ \rightarrow$$

$$۳۲ \times ۲۵ \rightarrow$$

$$۱۳۸ \times ۶۴۹ \rightarrow$$

۲ حاصل ضرب کوچک ترین و بزرگ ترین عدد ۳ رقمی زوج (با ارقام غیر تکراری) را به دست آورید .



۳ حاصل ضرب های زیر را به دست آورید.

$$\begin{array}{r} ۴۵۳ \\ \times ۳۱۴ \\ \hline \end{array}$$

$$\begin{array}{r} ۲۴۰ \\ \times ۱۵۰ \\ \hline \end{array}$$

$$\begin{array}{r} ۴۳۰۰ \\ \times ۳۰۰ \\ \hline \end{array}$$



۴ پول کتابی که باران می خواهد بخرد برابر است با اختلاف بزرگ ترین عدد سه رقمی و کوچک ترین عدد سه رقمی با ارقام غیرتکراری تقسیم بر ۵ ، باران چقدر باید پول داشته باشد؟

۵ فلور ۱۶ بسته ی ۲۴ تایی چای را می خواهد بین ۲۲ خانوار تقسیم کند، به هر خانواده چند بسته چای می رسد؟ چند بسته ی دیگر تهیه کند تا بتواند به یک خانواده ی دیگر هم بدهد ؟

۶ اعدادی که بر ۵ بخش پذیرند قرمز ، بر ۲ بخش پذیرند آبی، بر ۳ بخش پذیرند را زرد کنید .

۸۵۵۲

۹۹۹

۱۰۵۵

۱۹۸۶

۱۰۰۵

با توجه به رابطه ی داده شده یک تقسیم بنویسید و برای آن مسئله بسازید .

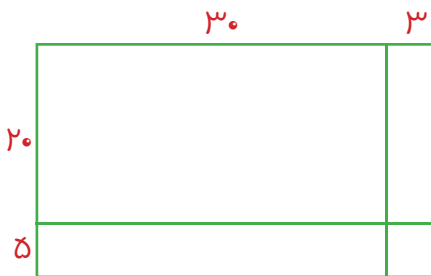
۷

$$3 < 12$$

$$(10 \times 12) + 3 = 123$$

۸ حسین می خواهد زمینی به مساحت ۶۱۷۷ مترمربع را بین خودش و دو کشاورز دیگر تقسیم کند ، به هر کدام چند متر مربع می رسد ؟

۸



۹ ضرب مربوط به شکل را بنویسید و حل کنید .

۹

۱۰ شهریار از باغش ۵۹۲۰ کیلوگرم سیب و ۳۴۱۹ کیلوگرم انجیر برداشت کرده است ، محصول باغ شهریار با تقریب هزارگان چند تن بوده است ؟

۱۰

۱۲ فاصله ی سبزوار تا اهواز ۱۳۹۵ کیلومتر است ، اگر اتوبوس این مسافت را در ۱۵ ساعت طی کند . سرعت اتوبوس چقدر است ؟

۱۲



مریم میرزاخانی (۲۲ اردیبهشت ۱۳۵۶ - ۲۳ تیر ۱۳۹۶) ریاضی‌دان ایرانی و استاد دانشگاه استنفورد بوده. میرزاخانی در سال ۲۰۱۴ به خاطر کاربرد «دینامیک و هندسه سطوح ریمانی و فضاهای پیمانه‌ای آنها» برنده مدال فیلدز شد که بالاترین جایزه در ریاضیات است. وی تنها زن و اولین ایرانی برنده مدال فیلدز است.

سال روز تولد مریم میرزاخانی ۲۲ اردیبهشت (دوازدهم مه) از سوی اتحادیه بین‌المللی انجمن‌های ریاضی جهان با پیشنهاد کمیته پانوان انجمن ریاضی ایران به عنوان روز جهانی زن در ریاضیات نام گذاری شد.



فارسی

فعل : کلمه ای است که بر انجام گرفتن کاری یا وقوع حالتی یا نسبت دادن صفتی در زمان خاص دلالت می کند .
 (اصلی ترین بخش جمله فعل است .) دانش آموزان دویند .
فعل ۳ زمان دارد : گذشته (رفت - دیدی) حال (می خندم ، می پوشم) آینده (خواهم رفت ، خواهد رفت)
شور و شوق و وصف ناپذیر : یعنی شوقی که به آسانی نمی توان آن را توصیف کرد .
دژ تسخیر ناپذیر : یعنی دژی که به آسانی نمی توان آن را به دست آورد .
 در دو واژه ی بالا ، کلمه ی دوم ، در مورد کلمه ی اول توضیح می دهد و حالت و چگونگی آن را بیان می کند . به این ترکیب ها « ترکیب وصفی » می گویند . (در پیک قبل توضیح داده شد)

۱ حرف ربط مناسب برای هر جمله را انتخاب کرده و بنویسید .

اما ولی و زیرا چون

پدرم از راه قنادی خانواده ی خود را اداره می کرد قنادی رونقی نداشت . آن ها سریع به خانه رسیدند خیابان ها خلوت بود . نزد پدر حرفه ی بنایی و قنادی را یادگرفتم هیچ یک طبع پرشور مرا راضی نمی کرد .
 حیاط و بام خانه لبریز از مردم بود باور نمی کردند که کودکان کم شنوا بخوانند و بنویسند . زیرا روزگار به سختی می گذشت چاره ای جز بردباری نبود .

۲ هر کلمه را با جمع آن هم رنگ کنید و با دوتا از آن ها جمله ساخته و بنویسید .



۳ عبارت زیر چند فعل دارد ، زیر آن ها خط بکشید .

زندگی مانند آینه است . هنگامی که در آن لبخند بز نیم بهترین نتایج را به دست می آوریم .

۴ کدام کلمه می تواند با « ناپذیر » ترکیب شود و کلمه ی معنا دار بسازید ، در جمله به کار ببرید .

(دیدار ، شکست ، تعطیل) ←

علوم



بدن انسان و همه ی جانداران از واحد های کوچکی به نام سلول ساخته شده که با میکروسکوپ دیده می شوند .



سلول ها از نظر شکل ، اندازه و نوع کار متفاوتند .
سلول ها ۳ قسمت دارند. (شباهت) : هسته ، پوسته (غشاء) سیتوپلاسم .
سلول ها برای رشد به آب ، مواد غذایی و و اکسیژن نیاز دارند
که از طریق غذا و نفس کشیدن تامین می شود .



مراحل تقسیم سلولی

دستگاه گوارش : دهان (دندان ، زبان ، غدد بزاقی ، حلق) ، مری ، معده ، روده ی باریک و روده ی بزرگ
غذا در معده با شیره ی معده مخلوط شده و به مایع غلیظ تبدیل می شود . روده ی باریک محل اصلی گوارش و جذب مواد غذایی است .



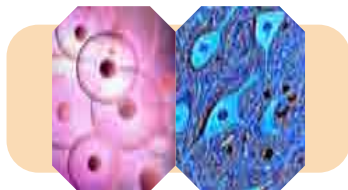
دستگاه تنفس : دهان ، بینی ، نای ، (ناپژه - ناپژک) . کیسه های هوایی (شش ها)
دم: به وارد کردن هوا به شش ها دم می گویند .
بازدم: به خارج کردن کربن دی اکسید از بدن بازدم می گویند .

دستگاه گردش خون : قلب ، رگ (سرخ رگ ، سیاه رگ، مویرگ) ، خون (گلبول قرمز ، گلبول سفید)
مواد دفعی بدن شامل کربن دی اکسید ، آب اضافی ، اوره و ... هستند که از سلول ها خارج می شوند گلبول قرمز اکسیژن را از شش به سلول ها می رساند و کربن دی اکسید را به شش ها برمی گرداند تا از طریق بازدم خارج شود ، آب اضافی بدن به همراه اوره و مواد دفعی دیگر از طریق خون به کلیه ها می روند .

۱ مراحل تقسیم سلولی را به ترتیب شماره گذاری کنید . سلول ها برای رشد به چه چیز هایی نیاز دارند ؟



۲ بین دو سلول زیر چه شباهت و چه تفاوت هایی وجود دارد ؟

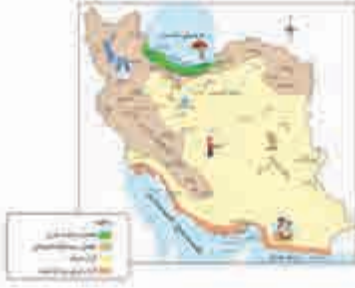


تفاوت:

شباهت:

۳ فرض کنید می خواهید شروع به خوردن یک سیب کنید . بنویسید که چگونه این سیب می تواند وارد سلول های بدن شما شود ؟

۲ با توجه به نقشه پاسخ دهید .



الف) نام چهار ناحیه ی آب و هوایی را با توجه به رنگ ها بنویسید .

سبز قهوه ای
 زرد نارنجی

ب) از هر ناحیه یک شهر نام ببرید .

ج) محل زندگی شما در کدام ناحیه ی آب و هوایی قرار دارد ؟

۳ هر کدام از تصاویر زیر مربوط به کدام ناحیه ی آب و هوایی می باشد وصل کنید و مختصر خصوصیات آن ناحیه را بنویسید .



ناحیه ی گرم و خشک داخلی



ناحیه ی معتدل و نیمه خشک کوهستانی



ناحیه ی گرم و شرجی سواحل جنوبی



ناحیه ی معتدل و مرطوب خنری

۴ هر کدام از حیوانات در کدام ناحیه ی آب و هوایی زندگی می کنند . با رنگ همان ناحیه رنگ بزنید .



۵ عوامل مهم در تعیین آب و هوای یک منطقه را بنویسید .



دلفین ها از جمله حیوانات ما قبل تاریخ به شمار می روند. اجداد دلفین ها ۵۰ میلیون سال پیش زندگی کرده و کمی شبیه گرگ ها بوده اند. آن ها در ابتدا در آب های کم عمق زندگی و شکار می کرده اند، اما به تدریج و کم کم خود را برای زندگی در آب های عمیق وفق داده اند. دلفین ها پستاندار هستند و با خوردن شیر بالغ می شوند. آنها به سطح آب می آیند تا نفس بگیرند؛ چند دقیقه روی آب می آیند و سپس به عمق آب بازمی گردند و می توانند تا ۵ دقیقه زیر آب بمانند.

زیستگاه : هر موجود زنده در جایی زندگی می کند که برای تغذیه ، تنفس ، رشد ، تولید مثل و حرکت کردن آن موجود مناسب باشد ، به این مکان زیستگاه می گویند .
 زیستگاه مصنوعی : ساخت دست انسان است مانند : آکواریوم ، بوستان
 زیستگاه طبیعی : انسان در به وجود آوردن آن نقشی نداشته است مانند : دریا ، جنگل
 انسان با فعالیت های آگاهانه یا نا آگاهانه به محیط زیست آسیب می رساند و با این کار به موجودات زنده و غیر زنده ی یک زیستگاه صدمه وارد کرده و حتی گاهی باعث از بین رفتن زیستگاه می شود .

۱ جدول را کامل کنید .

مثال	تعریف	جانوران از نظر تغذیه
.....	گیاه خوار
.....	جانورانی که از بدن جانوران دیگر تغذیه می کنند
خرس



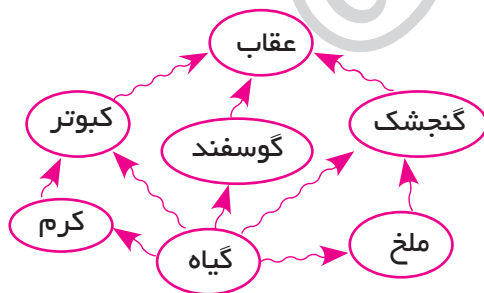
۲ در تصویر سه موجود زنده را علامت بزنید .

موجودات زنده چه ویژگی هایی دارند ؟

۳ شبکه ی غذایی را تعریف کنید .

در شبکه ی غذایی زیر چند زنجیره ی غذایی وجود دارد ؟
 دو نمونه را مانند مثال بنویسید .

عقاب → گوسفند → گیاه



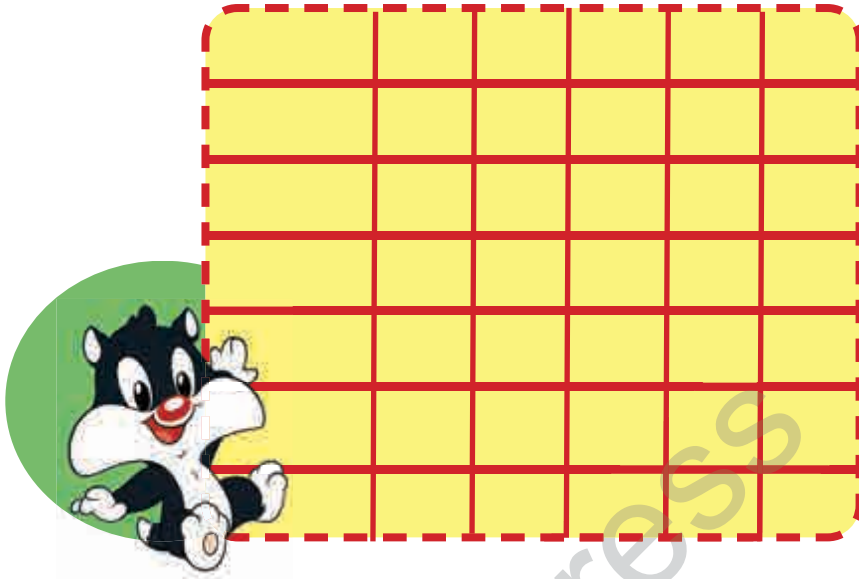
۴ چند راه محافظت از زیستگاه ها را نام ببرید ؟



۵ تصویر چه نوع زیستگاهی را نشان می دهد ؟

آیا انتقال حیوانات به این زیستگاه ها کار درستی خواهد بود ؟

۴ روی تقویم امسال ماه اسفند را پیدا کنید ، عدد هارا به جدول انتقال داده ، روز های تعطیل را قرمز کنید . این تعطیلات رسمی است یا مذهبی ؟



۵ هر مورد را تعریف کنید.



زیستگاه:

جانور گیاه خوار:



جانور گوشت خوار:



۶ تابلو های مربوط به محیط زیست را علامت زده، و بنویسید هر کدام چه پیامی دارد؟



۷ انسان چگونه باعث از بین رفتن زیستگاه ها می شود؟



پکیج ویژه چهارم ابتدایی

انتشارات گراد



گراد [گروه آموزشی] [GRAD]

مدیریت فروش: ۰۹۱۹۰۲۰۴۱۵۱
www.gradpress.ir